



FOTO'S: ERIC VAN STRAATEN VLAARDINGEN

BEZOEKERSCENTRUM TENELLAPLAS ROCKANJE

GAST IN DE NATUUR

Het nieuwe bezoekerscentrum Tenellapas in de duinen bij Oostvoorne doet denken aan een vlinder die in het natuurgebied Voorne Duin is neergestreken. In de expressieve vorm zijn de mogelijkheden van houtbouw schitterend uitgebuit.

Het kleine bloempje teer guichelheil (*Anagallis tenella*) zal goed gedijen dankzij dit nieuwe trefpunt van Het Zuid-Hollands Landschap. De hemelwaterafvoer van het gebouw wordt namelijk via een nog aan te leggen stroompje, een zogeheten duinrel, naar het water van de Tenellapas geleid. Juist zo'n duinrel is voor teer guichelheil gunstig - de verwachting is dat het deze zomer al volop bloeit. De maatregel tekent de zorg voor de directe omgeving die bij de bouw een rol heeft gespeeld.

Atlantikwall Aanleiding was de wens van opdrachtgever Het Zuid-Hollands Landschap om bezoekers iets aantrekkelijkers te bieden. Het vroegere onderkomen was een verscholen, zwartgeteerde schuur uit de jaren 1970, die al lange tijd niet meer voldeed. Het nieuwe moest uitnodigender zijn, opdat meer bezoekers met de fraaie natuur van het eiland Voorne-Putten zouden kennismaken. Maar een strikte voorwaarde was dat het centrum dit kwetsbare duinengebied rond de Tenellapas zo min mogelijk mocht belasten. De plas, ooit voor de aanleg van de Atlantikwall uitgegraven, wordt nu omringd door een bijzondere vegetatie van onder meer een heemtuin en een orchideeënweide.

De harde eis was een kolfje naar de hand van de gekozen architecten, bureau FBW te Utrecht. Antoni Folkers en Belinda van Buiten hebben beiden van 1987 tot 2000 vaak in de Afrikaanse landen Oeganda en Tanzania gewerkt,

een ingrijpende ervaring die hen in hoge mate heeft gevormd. Respect voor de omgeving werd hier als het ware hun basishouding, en ook ontwikkelden ze een grote handigheid om met beperkende omstandigheden om te gaan. Vooral die kwaliteiten zijn bij het bezoekerscentrum ingezet. Dat was zo succesvol, dat het inmiddels een eervolle vermelding kreeg bij de Ruimtelijke Kwaliteitsprijs van Zuid-Holland (2006).

Komen aanwaaien De essentie van het ontwerp is simpel. De opdracht werd vertaald in een bouwwerk dat in zijn vormgeving meteen al duidelijk maakt dat het slechts te gast is in de natuur. Dat gebeurde met verschillende middelen die met grote consequentie zijn volgehouden. Allereerst lijkt het centrum niet in de duinen te staan, maar eerder te zijn komen aanwaaien. Dit is vooral bereikt door het een schijnbaar zwevend grondvlak te geven: een veranda met stalen kabels aan de spanten van een ver uitkragend dak opgehangen. Ook dit dak maakt een enigszins zwevende indruk, het reikt aan alle kanten ver voor de gevels uit en rust slechts op ijle houten kolommen. Verder wipt het op, als twee vlinder-vleugels, waarbij een schuine nokbalk het vlinderlijf vormt.

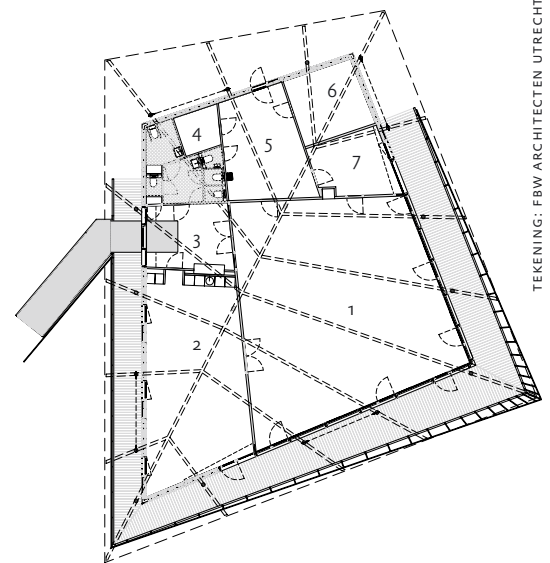
Maar zelfs de gevels werken in hun materiaalvoering mee aan de suggestie van zweven. Ze zijn namelijk grotendeels van glas, en alleen daar met hout bekleed waar het gebouw aan de weg of parkeerplaats grenst. Zo vormen ze bescheiden vlakken, waarvan de bovenkant altijd glas is, en maken ze extra duidelijk dat het dak niet op hen rust. Gebruik en indeling doen geen afbreuk aan deze uitstraling. Alle ruimtes (vergaderkamer, filmzaal, werkplaats en dergelijke) zijn als zelfstandige gebouwtjes in het centrum gerealiseerd. Aan de buitenkant zijn ze niet afleesbaar: de gevelbetimmering verbergt ze volledig, doordat die tot net boven hun plafonds reikt.

Het dak reikt aan alle kanten ver voor de gevels uit en rust slechts op ijle houten kolommen.

Het centrum lijkt niet in de duinen te staan, maar eerder te zijn komen aanwaaien.



Grandios uitzicht door de glazen gevels in de aangename en toch spannende binnenruimte met het hoge houten plafond en het fraai invallende daglicht.



Situatieschets.

Legenda.

- 1. Expositieruimte
- 2. Multifunctionele ruimte
- 3. Entree
- 4. Technische ruimte
- 5. Werkplaats
- 6. Berging
- 7. Kantoor

Complexe opgave De hoofdconstructie - door De Groot Vroomshoop geprefabriceerd en ter plaatse in één dag overeind gezet - is relatief eenvoudig. De belangrijkste elementen bestaan uit gelamineerd inlands lariks met FSC-certificaat: een diagonale hoofdligger (800 x 240 mm) met aan weerszijden zeven zijliggers (800 x 180 mm) die vlak voor de uiteinden onderling door een dwarsligger zijn verbonden. Het hele liggersysteem wordt gedragen door ronde kolommen van gelamineerd lariks (Ø 220 mm) die, om ze zo rank mogelijk te kunnen houden, slechts verticaal worden belast. Stalen kruisverbanden - één per gevel - vangen de horizontale krachten op.

Aannemer Van Reek uit Oostvoorne voerde de verdere bouw uit. Dat was een complexe opgave, onder meer door de onregelmatige hoofdvorm: een plattegrond die nog het meest doet denken aan een vlieger, met een dak opgebouwd uit een schuine nokbalk met aan weerszijden opwippende driehoeken. Dat levert wel een dynamisch gebouw op - het ziet er aan alle kanten verschillend uit en weerspiegelt ook zo de natuurlijke omgeving -, maar het betekent tevens dat het geen enkele haakse hoek heeft, noch in grondvlak, dak- of gevelaansluiting.

Nauwkeurig werkje Vooral bij het aftimmeren van het dak en het aanbrengen van de vuren gordingen (221 x 71 mm, h.o.h. 600 mm) was de onregelmatige hoofdvorm merkbaar: er waren computerberekeningen nodig om voor elke gording exact de hoek te bepalen waarop deze een ligger zou ontmoeten, een nauwkeurig werkje waarvoor elke gording werd genummerd. Al vroeg eigenlijk ieder onderdeel een vergelijkbare zorg. Zo zijn de grotendeels glazen gevels gevat in zelfdragende kozijnen van mooi roodbruin FSC-sapupira. Maar die kozijnen moest Van Reek wel allemaal in de eigen werkplaats vervaardigen, niet alleen vanwege de vele scheve lijnen in de gevel, maar ook omdat de kozijnen extra stevig moesten zijn (276 mm dik). In deze dikte was geen standaard kozijnhout verkrijgbaar. Ook waar de gevel werd bekleed met houtwerk, was een heel precieze aansluiting met het hout op de veranda noodzaak. Beide zijn namelijk van FSC-massaranduba, een donkere Braziliaanse loofhoutsoort die onbewerkt op de veranda ligt, maar in de geveldelen glimmend is behandeld.

Merkwaardige details 'Het is een ingewikkeld ding,' zegt Antoni Folkers, nadat hij zijn Tanellapas van alle kanten heeft toegelicht. 'Maar dat zie je ook. Het is niet weggemoffeld.' En met een zucht van verlichting: 'En de aannemer heeft het keurig gedaan.' Hij heeft gelijk: het bezoekerscentrum oogt als een proeve van ambachtelijke houtbouw vol uiterst zorgvuldig gemaakte, soms merkwaardige details, zoals de zware dakspanten die dwars door een glaspui steken, waarbij het

Locatie: Duinstraat 12a, Rockanje **Opdrachtgever:** Het Zuid-Hollands Landschap Rotterdam (zuidhollandslandschap.nl) **Ontwerp:** FBW architecten Utrecht (fbwarchitecten.nl); Belinda van Buiten, Antoni Folkers **Projectleider:** PRC Bodegraven; Eugène van Soest (prc.nl) **Aannemer:** I. van Reek & Zn Oostvoorne (vanreekbouw.nl) **Constructeur:** Pieters Bouwtechniek Utrecht; Fred Schreuders (pietersbouwtechniek.nl) **Gelamineerd lariks:** De Groot Vroomshoop (degrootvroomshoop.nl) **Vuren, triplex, massaranduba, sapupira:** Jongeneel Moerdijk (jongeneel.nl) **Bruto vloeroppervlak:** 400 m² **Bouwperiode:** September 2005 - juni 2006 **Bouwkosten:** €530.000,- (excl. btw)

kozijnhout netjes rond de opening is getimmerd. Zoals de complexe ontmoetingen, soms pal achter een gevel, waar gordingen, liggers en een randbalk een wonderlijke knoop aangaan. Zoals de dubbele gordingen in de plafonddelen waar de overspanning net wat groter is dan elders, een maatregel die tijdens de laatste bouwfase plotseling nodig werd geacht, omdat elders in het land een aantal daken het onder zware sneeuwval hadden begeven. En zoals het verfijnde puzzelwerk op de veranda buiten, waar de vlonderdelen zo zijn neergelegd, dat ze een perfecte visgraat vormen.

TWEE VLINDERVLEUGELS MET EEN SCHUINE NOKBALK ALS VLINDERLIJF



Noeste arbeid Uiteraard is deze ambachtelijkheid aan de inzet van velen te danken, allereerst aan de architecten: zij hebben het hele gebouw nauwkeurig uitgetekend, wat onder meer 150 volledig uitgewerkte details betekende. De bouwbegeleiding moesten zij uit handen geven, maar projectleider Eugène van Soest van PRC te Bodegraven ging er echt voor: hij hield zich strak aan de oorspronkelijke plannen. En ten slotte voerde aannemer Van Reek het geheel met grote toewijding uit, zich daarbij wel gelukkig prijzend dat hij in de buurt woonde en over vrije tijd beschikte.

Al hun noeste arbeid valt niet iedereen meteen in het oog, dat is misschien wel de grootste kwaliteit. Bij een bezoek overweldigt wat anders je namelijk: het grandioze uitzicht door de glazen gevels, zoals je ook meteen verstedd staat van de aangename en toch spannende binnenruimte, met het hoge houten plafond en het fraai invallende daglicht. Zelfs de veranda blijkt vooral gebruiksruimte: een fijne, overdekte plaats die toch echt buiten is, en waar je bovendien op een bank kunt zitten. Alle ambachtelijkheid dient aldus de functie: een uitnodigende plaats te midden van de natuur. ■